

NEPALI (नेपाली)

गहन अंग्रेजी भाषा कार्यक्रम

परिवारका लागि जानकारी पुस्तिका



स्कूलको नाम:	The Pines School
ठेगाना:	42 Andrew Smith Drive, Parafield Gardens SA 5107
फोन:	(08) 8281 2199 Ext 3 Mobile: 0418 798 115
एमेल:	Priyanka.Sharma459@schools.sa.edu.au
सम्पर्क फोन नम्बरहरु:	(08) 8281 5906

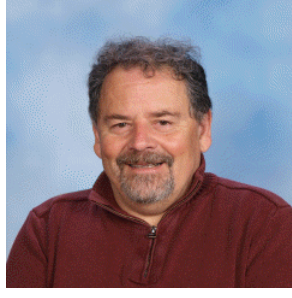


Government of South Australia
Department for Education

स्कूलको नेतृत्व समुह



Cherie Collings
Principal



Sam Konnis
Deputy Principal



Priyanka Sharma
Assistant Principal,
IELC

साउत अष्ट्रेलियाको गहन अंग्रेजी भाषा कार्यक्रम र नवआगन्तुक कार्यक्रमबारे

शिक्षा तथा बालविकास विभागले अष्ट्रेलियाका नवआगन्तुक विद्यार्थीहरूका लागि गहन अंग्रेजी भाषा (आइ.इ.एल.पि.) (Intensive English Language Program (IELP) प्रदान गरी सहयोग गर्दछ। तपाईंको बच्चालाई आइ.इ.एल.पि. वा नयाँ आगमन कार्यक्रम (एन.ए.पी.) (New Arrivals Program (NAP) केन्द्र भएको कुनै विद्यालयमा भर्ना गर्न सक्नुहुन्छ यदि उनीहरूलाई मुलधार स्कूलमा पढ्न शुरू गर्नु अघि अंग्रेजी सुधार गर्न सहयोगको आवश्यकता छ भने।

तपाईंको बच्चालाई यिमध्य एकमा सहयोग मिल्नेछ:

- प्राथमिक विद्यालयको आइ.इ.एल.पि. केन्द्र (रिसेप्सन देखी कक्षा ६ सम्म)
- माध्यमिक विद्यालयको एन.ए.पी. केन्द्र (कक्षा ७ देखी कक्षा १२ सम्म)

उद्देश्य

आइ.इ.एल.पि. र एन.ए.पी.ले विद्यार्थीहरूलाई निम्नलिखित अवसर प्रदान गर्दछ:

- मुलधार विद्यालयको लागि तयारी गर्न
- साना कक्षाहरूमा रही पाठ्यक्रम क्षेत्र अनुसार तीव्रताका साथ अंग्रेजी सिक्न
- अष्ट्रेलियाको सांस्कृतिक गतिविधिहरू बारे सिक्न र भाग लिन
- यथासम्भव आफ्नो भाषामा सहयोग प्राप्त गर्न
- अष्ट्रेलियाली समुदायमा बाँच्ने आत्मविश्वासलाई विकास गर्न।

थप जानकारीको लागि, २० वटा भाषाहरूमा उपलब्ध आइ.इ.एल.पि. र एन.ए.पी. पुस्तिकाको लागि स्कूलमा सोध्नुहोस्।

आइ.इ.एल.पि. वा एन.ए.पी. मा पढ्ने समयवधि

एडिलेड भर विभिन्न स्थानहरू छन्, निम्न लगायतः

- कैयौं प्राथमिक विद्यालय IELP केन्द्रहरू
- एउटा एन.ए.पी. माध्यमिक केन्द्र (एडिलेड स्कूल अफ इङ्गलिस)
- एउटा एन.ए.पी. उच्च माध्यमिक केन्द्र (थेबर्टन सिनियर कलेज)।

प्राथमिक विद्यालयका विद्यार्थीहरूले आफ्नो घर नजिकैको केन्द्रमा भर्ना गर्नु पर्छ। यदि तपाईं नयाँ ठेगानामा जानुभयो भने, तपाईंको बच्चा आइ.इ.एल.पि. पढ्न अर्को विद्यालयमा जानु पर्ला।

आइ.इ.एल.पि. वा एन.ए.पी. मा पढ्ने समयवधि

आइ.इ.एल.पि वा एन.ए.पी.मा पढ्ने समयवधि चाहिँ तपाईंको बच्चाको कति सम्म स्कूल पढेको थियो अनि उनको आगमनको बेलाको अंग्रेजीको स्तरमा निर्भर गर्दछ। प्राथमिक विद्यार्थीहरू सामान्यतया १२-१८ महिनाको लागि आइ.इ.एल.पि.मा रहन्छन्। माध्यमिक विद्यार्थीहरू १२-२४ महिना रहन सक्छन्।

कक्षाको छनोट

विद्यार्थीहरूलाई उनिहरूको उमेर अनुसार उपयुक्त कक्षाहरूमा राखिनेछ। कक्षामा अंग्रेजीको स्तर फरक भएका विद्यार्थीहरू हुनसक्छन् तर लगभग एकै उमेरका हुन्छन्। बच्चाहरूले उनिहरू संग मिल्दो उमेरका साथीहरू खोज्नुपर्छ।

मुल्धार कक्षाहरूमा स्थानान्तरण

जब कोही विद्यार्थी मुल्धार कक्षामा प्रवेश गर्न तयार हुन्छ, स्कूलका कर्मचारीले नयाँ विद्यालयमा स्थानान्तरणका लागि सहयोग गर्नेछन्। यो सामान्यतया उनीहरूको नजिकको विद्यालयमा हुनेछ। नयाँ विद्यालयमा कम्तीमा एक चोटी भ्रमणको व्यवस्था गरिनेछ। जब तपाईंको बच्चा नयाँ विद्यालयमा शुरु गर्छ, आइ.इ.एल.पि. वा एन.ए.पी.को नेताले नयाँ शिक्षकलाई विस्तृत प्रस्थान रिपोर्ट पठाउनेछन्।

पाठ्यक्रम

आइ.इ.एल.पि. वा एन.ए.पी. पाठ्यक्रमको मध्यनजर अष्ट्रेलियाली पाठ्यक्रम अनुसारको विभिन्न शिक्षा क्षेत्रहरूको भाषाको आवश्यकता अनुरूप हुनेछ जस्तै गणित, स्वास्थ्य वा भूगोल।

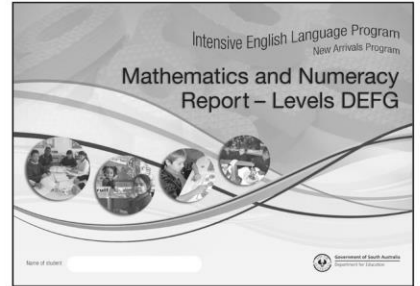
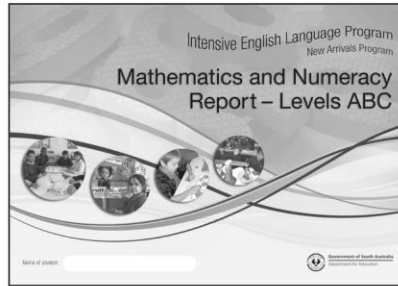
शिक्षकहरूले अंग्रेजी भाषा विकासको अनुक्रमको बारेमा बुझेका हुन्छन् र विद्यार्थीहरूलाई दुवै सामाजिक सञ्जालका लागि आवश्यक पर्ने कुराहरू साथै पाठ्यक्रम अनुसारका कुराहरू सिक्न तयार पार्छन्।

नयाँ विद्यार्थीहरूले सत्रको कुनै पनि समयमा शुरु गर्न मिल्ने भएकाले, शिक्षकहरूले कक्षामा प्रवेश गर्ने समयको पढाइमा पर्ने आवश्यकतालाई हेरी सोहि अनुसारको अंग्रेजी भाषा कार्यक्रम प्रदान गर्दछन्।

शिक्षण र मुल्यांकन

आइ.इ.एल.पि. र एन.ए.पी. का शिक्षकहरू अंग्रेजीलाई अतिरिक्त भाषाको रूपमा पढाउन धेरै कुशल हुन्छन्। उनीहरू बुझ्दछन् कि तपाईंको बच्चाको अधिल्लो विद्यालयको अनुभव अष्ट्रेलियाका स्कूलहरूबाट हुने अपेक्षा भन्दा धेरै फरक हुनेछ। शिक्षकहरूले विद्यार्थीहरूलाई कक्षामा छलफल गर्न सामेल हुन, प्रश्नहरू सोध्न, समुहमा काम गर्न र रचनात्मक सोचाइ राख्न सहयोग गर्नेछन्।

सबै शिक्षकहरू अंग्रेजी सिकाउन र विद्यार्थीहरूको उपलब्धिहरूको आकलन गर्न निम्न मुल्यांकन विधी प्रयोग गर्छन् - अंग्रेजी सिक्ने; उपलब्धि र प्रवीणता (LEAP) स्तरहरू नामक। प्रत्येक सत्रमा तपाईंको बच्चाको प्रगति रेकर्ड गरिन्छ। आइ.इ.एल.पि.मा, शिक्षकहरूले पढाइको रेकर्ड गर्नका लागि प्रगति रिपोर्ट र गणित र अंकज्ञानको रिपोर्टहरूको प्रयोग गर्दछन्।



द्विभाषी स्कूल सेवा अधिकारीहरू

द्विभाषी स्कूल सेवा अधिकारीहरू (बि.एस.एस.ओ.) ले तपाईंको बच्चालाई सहयोग गर्नेछन्।

बि.एस.एस.ओ.हरूले विद्यार्थीहरूलाई व्यक्तिगत रूपमा वा साना समूहहरूमा सहायता गर्छन्। उनीहरू विद्यालयहरू बिच सम्पर्क राख्नु, विद्यार्थीहरू र आमाबाबु बीच कुराकानी गर्नमा पनि सहयोग गर्छन्। विद्यालयहरूले प्रत्येक सत्रमा विद्यार्थीहरूलाई पहिलो भाषामा सहयोग आवश्यक पर्ने बारेमा निर्णय गर्छन्। यो सहयोग भने बि.एस.एस.ओ.को उपलब्धतामा निर्भर हुन्छ।

भ्रमणहरू र स्कूलका कार्यक्रमहरू

भ्रमणहरूले र विद्यालयका कार्यक्रमहरूको सहभागिताले विद्यार्थीहरूलाई स्थानीय र व्यापक समुदायको बारेमा जान्ने मौका दिन्छ र यो आइ.इ.एल.पि. र एन.ए.पी. पाठ्यक्रमको एक भाग हो। यी अनुभवहरू सांस्कृतिक प्रथाहरूलाई अझ बढी बुझ्न र सहभागी हुनलाई आवश्यक पर्ने भाषा प्राप्त गर्ने अवसर हो।

यातायात

तपाईंको बच्चा मिनीबस वा ट्याक्सीमा विद्यालय आवत जावत गर्न योग्य हुनसक्छन् यदि:

- उनी १० वर्ष भन्दा कम उमेरका छन भने
- तपाईंहरू आइ.इ.एल.पि. केन्द्रबाट १.७५ किलोमिटर भन्दा टाढा बस्नुहुन्छ भने।

सरकारले मिनीबस वा ट्याक्सीको खर्च ब्यहोर्ने छ।

मिनीबसहरूमा विद्यार्थीको सुरक्षा एक साझा जिम्मेवारी हो।

तपाईंको जिम्मेवारी भनेको:

- तपाईंको बच्चालाई तयार पारेर बिहानको बस पखिने
- घरमा बस्ने र उनीहरूलाई बेलुका झार्दा देखा पर्ने
- आफ्नो बच्चालाई बसमा राम्रो सुरक्षित व्यवहारको महत्त्वबारे सिकाउने
- कुनै दिन तपाईंको बच्चालाई बस नचाहिने भएमा स्कूल वा ड्राइभरलाई सूचित गर्ने।

तपाईंको बच्चाको जिम्मेवारी:

- ड्राइभरको निर्देशन पालना गर्ने
- सीटबेल्ट लगाउने र यात्रा भरी लगाइ राख्ने
- बिस्तारो बोल्ने
- मिनीबसमा खाने वा पिउने नगर्ने
- उभिने वा सीट साट्ने नगर्ने
- शरीरको कुनै पनि भाग झ्याल बाहिर ननिकाल्ने।

ड्राइभरले यी नियमहरू पालना नगर्ने विद्यार्थीहरूको रिपोर्ट गर्छन्। यदि अति खराब ब्यवहार देखाइमा तपाईंको बच्चालाई कम्तिमा एक दिनको लागि बसमा यात्रा गर्न दिइने छैन। यस्तो हुँदा अभिभावकलाई सूचित गरिनेछ।

फेरी मिनीबस चढ्न नपाउन्जेल तपाईंको बच्चालाई स्कूल लाने ल्याउने जिम्मेवारी तपाईंको हुनेछ।

स्कूलबारे जानकारी

घन्टी लाग्ने समय

समय	कृयाकलप
08:30 am	विद्यार्थीहरू विद्यालयको आगनमा पस्न पाउछन्
08:40 am	स्कूल शुरु हुन्छ
08:50 am	पाठहरू
10:40 am	खाजा खाने बिश्राम
11:00 am	पाठहरू
12:40 pm	खाना खाने
12:50 pm	खाना खाने बिश्राम
01:20 pm	पाठहरू
03:00 pm	स्कूलको दिनको अन्त्य

स्कूलको समय

सोमबार – शुक्रबार
08:50 am – 03:00 pm

उपस्थिति र गयल

दक्षिण अष्ट्रेलियामा, ६ देखी १७ वर्षको उमेरका सबै विद्यार्थीहरू कानून अनुसार नियमित रूपमा विद्यालय जानु पर्छ। शैक्षिक सफलताका लागि नियमित उपस्थिति र शैक्षिक कार्यक्रमहरूमा सक्रिय सहभागिताको आवश्यक छ। यदि तपाईंको बच्चा पारिवारिक कारणले गर्दा अनुपस्थित भएमा, कृपया फोन गरेर वा लिखित रूपमा सूचित गर्नुहोस्।

यदि तपाईंको बच्चा पारिवारिक कारणले गर्दा ३ दिन वा बढीका लागि अनुपस्थित हुने तपाईंलाई थाहा भयो भने, उनी छुट्टी बस्नु अघिनै छुट्टीको फारम भर्ने पर्छ र प्रिन्सिपलद्वारा स्विकृत भएको हुनुपर्छ।

ढिलो आइपुग्दा र चाँडै निकाल्नु पर्दा

तपाईंको बच्चा ढिलो आइपुगेमा उनले अनिवार्य:

- कक्षा कोठामा जानुअघि प्रसासन कार्यालयमा (front office) गएर ढिलो आएको पर्चा लिनु पर्छ।
- तुरुन्तै कक्षा कोठामा जानुपर्छ।
- प्रसासन कार्यालयमा गएर ढिला आएको कागजमा सही गर्नुपर्छ।
- विद्यार्थी कार्यालयमा गई आफु आइपुगेको दर्ता गर्नु पर्छ।

तपाईंको बच्चाले चाँडै छुट्टी लिनु पर्ने भएमा:

- प्रसासन कार्यालयमा गई पुस्तकमा सही गर्नुपर्छ।
- तपाईंको बच्चाको डायरीमा टिप्पणी गर्नुपर्दछ।
- कार्यालयबाट चाँडै छोड्नु पर्ने बारेको पर्चा संकलन गरेर कक्षाको शिक्षककोमा लैजानुपर्छ।
- आफ्नो बच्चाको कक्षाको शिक्षकसंग कुरा गर्नुपर्छ।
- तपाईंको बच्चालाई विद्यार्थी कार्यालयमा आफु बाहिरिएको दर्ता गर्न भन्नु पर्छ।

आंगनमा रेखदेख

विद्यार्थीहरू 08:30 am भन्दा अघि वा 03:20 pm भन्दा पछि स्कूलमा हुनुहुँदैन किन भने शिक्षकहरू कार्यमा खटिएका हुन्।

विद्यार्थीको स्वास्थ्य र सुरक्षा

बालबालिकाको सुरक्षित वातावरण

शिक्षकहरूले बालबालिकालाई सुरक्षित महसुस हुनुपर्ने आवश्यकतालाई बुझ्दछन्। शिक्षकहरूले विद्यार्थीहरूलाई खतरनाक परिस्थिति, सामग्री र आदतहरूको बारेमा सिकाउँछन्। कक्षाकोठामा होस वा खेल मैदानमा वा डिजिटल मिडिया मार्फत धम्काएको सहन सकिनेछैन। आमाबाबु र शिक्षकहरूले उचित हेरचाहद्वारा बच्चाहरूलाई प्रविधी प्रयोग गर्दा हुनसक्ने जोखिमबाट बचाउनु पर्ने जिम्मेवारी हुन्छ।

विद्यालयका कर्मचारीहरूले बालबालिका माथीको संकास्पद दुर्व्यवहारको रिपोर्ट बालबालिका दुर्व्यवहार रिपोर्टलाइनमा रिपोर्ट गर्नुपर्ने कानूनी आवश्यकता छ।

आपतकालीन प्रक्रिया

सबै स्कूलहरूले आपतकालीन प्रक्रियाहरूको अभ्यास गराउँछन् ताकि विद्यार्थीहरूले भवन वा परिसरमा असुरक्षित हुँदा के गर्नुपर्छ भन्ने थाहा पाउँछन्। *खाली गराउनेआदेशमा*, विद्यार्थीहरू भवनहरूबाट बाहिर निस्केर आंगनमा भेला हुन्छन्, उदाहरणका लागि आगलागिको अभ्यासमा। *भित्र रहनेआदेशमा*, विद्यार्थीहरूलाई आंगनबाट हटाएर भवनहरूमा सुरक्षित राखिन्छ।

पाहुनाहरूलाई अगाडीको कार्यालयमा 'आगन्तुक बुक' ('Visitors Book') भर्ने। ताकि कर्मचारीहरूले आपतकालीन अवस्थामा स्कूलमा को को छन भन्ने थाहा पाउँछन्।

टाउकाको जुम्रा

वर्षको कुनै निश्चित समयमा टाउकोमा जुम्रा पर्नु स्वभाविक हो। यदि यस्को प्रकोप फैलियो भने, तपाईंको अनुमतिमा, कर्मचारीले तपाईंको बच्चाको कपाल जाँच गर्नेछन्। टाउकोमा जुम्रा भेटियो भने, त्यस कक्षाका सबै परिवारहरूलाई सूचित गरिनेछ ताकि तपाईंले आफ्नो बच्चाको कपाल घरमा जाँच सक्नुहुनेछ। यदि तपाईंको बच्चाको कपालमा जुम्रा परे भने, उनले उपचारको शेम्पु (जुम्रा मार्ने औषधिमुलक शेम्पु) प्रयोग गरेर सबै अण्डाहरू नहट्टुनेजेल सम्म घरमै बस्नु पर्ने हुन्छ।



कपालको जुम्रा जाँच्ने

चरम गर्मी वा झरीको मौसम

चरम गर्मी वा झरी परेका दिन, विद्यार्थीहरू खाजा र दिउँसोको खाना खाने समयमा भित्रै रहन्छन्। उनिहरू शिक्षकहरूको निगरानीमा हुन्छन्।

बिमार र चोटपटक

तपाईंको बच्चा बिरामी परेमा घरमा बस्नु जरुरी छ ता कि अरूलाई बिरामी सार्ने।

तपाईंको बच्चा अनुपस्थित हुने भएमा कृपया स्कूललाई सूचित गर्नुहोस्।

स्कूलमा दुर्घटना वा अस्वस्थ भएमा तपाईंको बच्चालाई प्रसासन कार्यालयमा वा बिरामी कोठामा ल्याइन्छ। तपाईंको बच्चालाई उपचार गरिन्छ र यदि आवश्यक भएमा, उनीहरूलाई घर लानलाई तपाईंलाई फोन गर्न सकिन्छ। गम्भीर घाइते वा बिरामी भएमा एम्बुलेस बोलार्नेछ।



बिरामी कोठाको सुविधा

संक्रामक रोग

शुरुका केही साल बच्चालाई स्कूलमा विभिन्न प्रकारका संक्रमणहरू हुन सक्दछन्। अरूलाई सुरक्षित राख्न, बिरामी हुँदा विद्यार्थीहरू घरमा बस्नुपर्छ। तल दिएका अलग्गै रहनु पर्ने न्यूनतम समयवधि हेर्नुहोस जुन बेला तपाईंको बच्चा घरमै बस्नु पर्छ। तपाईंको बच्चालाई कती समय घरमै राखेर आराम गराउनु आवश्यक छ भन्ने बारे तपाईंको चिकित्सकले पुष्टि गर्नेछन।

बिमार	अलग्गै रहनु पर्ने समयवधि (घर बस्नु पर्ने समय)
पानीसरो	सबै फोका फोस्रेए पछि (सामान्य ५ दिन)।
रुगा मार्गि	आफु जाती भएको महसुस नहुन्जेल नफर्किनु।
Conjunctivitis	आँखाबाट कँचेरा आउन छोड्नुजेल अलग रहनु
कोरोनावाइरस (SARS-CoV-2)	स्वास्थ्य निकाय को निर्देशन पालना गर्नुहोस
ज्ञास्ट्रीक (झाडा/पेटको गड्बडी)	पखाला रोकिएको २४ घन्टा पछि सम्म अलग्गिनु
गल्प्रन्थिफुले ज्वरो (Glandular Fever)	आफु जाती भएको महसुस नहुन्जेल नफर्किनु।
हात, पाउ र मुँख	सबै फोका नसुकुन्जेल नफर्किनु
रुन्चे पिपसरो (school sores)	प्रभावकारी उपचार शुरु नहुन्जेल अलग रहनु। खटिरा छोप्नु पर्छ
घातक सर्दी	आफु जाती भएको महसुस नहुन्जेल नफर्किनु (बच्चाको लागी कमसेकम ७ - १० दिन)
दादुरा	फोका निस्कन थाले देखी ४ दिन सम्म अलग्गिनु।
गल्फुले	सुत्रिन थाले देखी ५ दिन सम्म अलग्गिनु।
दाद	औषधी उपचार शुरु नहुन्जेल नफर्किनु
रुबेला (German Measles)	फोका निस्कन थाले देखी ४ दिन सम्म अलग्गिनु।
लुतो	औषधी उपचार शुरु नहुन्जेल अलग रहनु
लहरे खोकी	प्रतिजैविक उपचार शुरु भएको ५ दिन सम्म अलग रहनु

औषधि

दमको रोग लगायत कुनै बिराम वा एलर्जीबारे हालको जानकारी अगाडीको अफिसमा दिनुपर्छ।

जो विद्यार्थीहरू नियमित औषधी प्रयोग गर्छन उनिहरूका लागी डाक्टरले हस्ताक्षर गरेको औषधीको प्रयोगबारे योजनापत्र चाहिन्छ।

कर्मचारीहरू बिरामी विद्यार्थीहरूलाई कुनै पनि औषधि पेनाडोल सुद्ध दिन मिल्दैन। यद्यपि, प्रशिक्षित कर्मचारीहरूले विद्यार्थीहरूले आफ्नो औषधि आफै लिनलाई सहयोग वा निरीक्षण गर्नसक्छन्।

स्कूल दन्त सेवा

दक्षिण अस्ट्रेलियाली दन्त सेवाले १८ बर्ष भन्दा कम उमेरका बच्चाहरुका लागि दन्त चिकित्सा प्रदान गर्दछ। यो निःशुल्क सेवा हो, यदी तपाईं संग निम्नलिखित वस्तुहरु भएमा:

- पेन्सन सौलियत कार्ड
- स्कूल कार्ड
- बालक दन्त लाभ अनुसूची (Child Dental Benefits Schedule)।

यदि तपाईंको बच्चालाई यी मध्ये कुनैको आरक्षण छैन भने, सामान्य र आकस्मिक दन्त सेवाले सानो शुल्क लिने गर्छ। कृपया एपोइन्टमेन्टका लागि तलका क्लिनिकमा फोन गर्नुहोस्। सबै क्लिनिकहरू दैनिक खुला हुँदैनन्।

स्थानिय क्लिनिकको नाम:	Salisbury Downs Dental Clinic
ठेगाना:	Hollywood Boulevard, Hollywood Plaza Shopping Centre, Salisbury Downs
फोन:	(08) 8250 9254

आकस्मिक पर्दा १८०० ०२२ २२२ मा फोन गर्नुहोस्।

क्षयरोगको परीक्षण

रोयल एडिलेड हस्पिटल (आर.ए.हेच.) को छाती क्लिनिकले हरेक वर्ष आइ.इ.एल.पी केन्द्रहरुमा क्षयरोग (टिबि) परीक्षण गर्न भ्रमण गर्दछ।

टिबि एउटा फोक्सोको रोग हो, र विदेशका धेरै देशहरूमा पाइन्छ। उच्च जोखिम क्षेत्रका युवाहरूमा टिबिको संक्रमण र रोग लाग्ने ठूलो खतरा हुन्छ। आर.ए.हेच.ले तपाईंको बच्चाको जाँच गर्नलाई तपाईंको सहमति माग्ने छ।

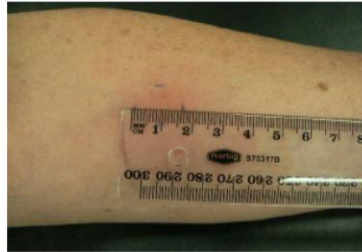
आर.ए.हेच.को छाती क्लिनिकबाट २ वटा भ्रमणहरू गरिन्छ:

- भ्रमण १ - क्लिनिकले छालामा टुबर्कुलिन परिक्षण गर्नेछ
- भ्रमण २ - (३ दिन पछि)-क्लिनिकले प्रतिक्रियाको नाप गर्नेछ।

टि.बि.मा देखा परेका विद्यार्थीहरूले उपचार गर्न गोटीको खोराक पुरा गर्न आवश्यक पर्दछ। सबै सेवाहरू निःशुल्क हुन्।



भ्रमण १ - टुबर्कुलिन परिक्षण



भ्रमण २ - प्रतिक्रियाको नाप

विद्यालयका प्रक्रियाहरू

व्यवहारको अपेक्षाहरू

हाम्रो विद्यालयमा व्यवहारबारे नियम छ जुन विद्यार्थीहरूले पालना गर्ने पर्छ। जिम्मेवार व्यवहारले विद्यार्थीहरूको सिक्ने अधिकारलाई र शिक्षकहरूको सिकाउने जिम्मेवारीलाई आदर गर्दछ।

पढाईमा मद्दत पुग्छ, जब विद्यार्थीहरू:

- सुरक्षित र सतर्क हुन्छन्
- आफ्नोपनको भावना र हेरचाह भएको भावना महसुस हुन्छ
- महत्त्वपूर्ण व्यक्तिको रूपमा चिनिन्छन्
- सांस्कृतिक र धार्मिक भिन्नताहरूको आदर गर्छन्
- राम्रा निर्णयहरू र छनौटहरू गर्न सक्षम हुन्छन्
- स्कूलमा रमाउन सक्छन्
- सफलता प्राप्त गर्छन्।

शिक्षकहरू र विद्यार्थीहरू मिलेर क्लासका नियमहरू विकास गर्छन्। कक्षामा अनुचित व्यवहार गर्नाले तलका परिणाम ल्याउन सक्छ:

- नियम सम्झाउनु पर्ने र छलफल गर्नुपर्ने जरुरी
- विशेष समयका लागी कक्षाबाट निलम्बित
- साथी विशेष समयका लागी कक्षाबाट निलम्बित
- कार्यालयबाट विशेष समयका लागी निलम्बित।

आंगनका सामान्य नियमहरू सबै विद्यार्थीहरूले पालना गर्नुपर्दछ। यदि नियम तोड्यो भने, ति विद्यार्थीहरू बाहिर बसेर आफ्नो व्यवहार केलाउनु पर्न सक्छ। उनिहरूलाई खेलबाट वन्चित गरिनेछ।

यदि विद्यार्थीको व्यवहार चरम वा निरन्तर अनुपयुक्त छ भने, विद्यालयहरूले:

- बैठक बसाउन तपाईंलाई सम्पर्क
- धेरै खालका परिणामहरू प्रयोग गरिने
- विद्यार्थीलाई घर पठाउन वा स्कूलबाट निलम्बित गर्न वा बहिष्कार गराउन सक्छ।

शारिरिक दण्ड, जस्तै पिट्ने, बेत लाउने वा चिमट्ने कहिल्यै प्रयोग गरिनेछैन। परामर्शद्वारा, नमुना देखाएर र उचित सकारात्मक कार्यबाही गरेर विद्यार्थीको अपेक्षित व्यवहार र परिणामको बारेमा विद्यार्थीलाई बुझाउन मद्दत गरिन्छ।

पुस्तकालय

विद्यार्थीहरूले घरमा पढ्नका लागी पुस्तकालयबाट पुस्तकहरू उधारो लिन सक्दछन्। तिनीहरू पछि फर्काउनु पर्छ:

- १ हप्ता
- २ हप्ता

कृपया पुस्तकमा नलेख्नुहोस्। पुस्तक हराएमा वा क्षतिग्रस्त भएमा, त्यसको लागी तपाईंले तिर्नु पर्नसक्छ।



विद्यार्थीहरूको पढ्न पाउने अधिकार



विद्यार्थीहरूको सुरक्षित र त्रास रहित हुनपाउने अधिकार



निलम्बित समय



मूल्यवान वस्तुहरू

तपाईंको बच्चाले मूल्यवान वस्तुहरू जस्तै मोबाइल फोन, आइपोड र धेरै पैसा स्कूलमा ल्याउनु हुँदैन।

स्कूलले कुनै नोकसानीको जिम्मेवार लिने छैन।

हराएका सामान

तपाईंको बच्चाले विद्यालयमा कुनै सामानहरू हराएमा, निम्न स्थानहरूमा राखिएका हराएका सामान राख्ने बाकसमा उनीहरूले खोज्न सक्छन्:

- अगाडीको अफिसमा।
- कान्टिनमा।
- आइ.इ.एल.सि.कार्यालय बाहिर।
- पुस्तकालयमा।
 - खेलक्षेत्र भित्र जेपीमा।
 - सल्लाहकारको कार्यालय बाहिर।



हराएका सामान राख्ने बाकस

नाम लेखीदिने

कृपया सबै बालबालिकाको सामानमा उनीहरूको नाम लेखी दिनुहोस्, उदाहरणका लागि लंच बक्स, पेय बोतल र लुगाहरूमा।

पोशाक बारे नियम

विद्यार्थीहरूले दैनिक स्कूलको पोशाक लगाउनु पर्छ। यि ठाँउहरूमा पोशाक किन्न सकिनुहुन्छ:

- विद्यालयमा।
 - शहरको पोशाक पसलमा।
 - बिगडब्ल्यू, केमार्ट वा तार्गेटमा।

विद्यार्थीहरूले दैनिक मौसमको लागि उचित पोशाक लगाउनु महत्वपूर्ण हो।

उदाहरणका लागि, तपाईंको बच्चाले जाडो र वर्षायाममा बाक्लो गन्जी (जमपर), लामो पेट र पुरा ढाक्ने जूता लगाउनु पर्छ।

ह्याट (छत्रे टोपी)

स्कूलको सुर्य नीति अनुसार तपाईंको बच्चाले स्कूलको ह्याट (छत्रे टोपी) अनिवार्य लगाउनु पर्छ। यदी तपाईंको बच्चाको ह्याट छैन भने उनलाई छहारीमा बसाइन्छ।

तपाईंको बच्चाको ह्याट स्कूलामा राख्नु पर्छ र जहिले पनि बाहिर निस्कँदा लगाउनु पर्छ:

- वर्षको कुनै पनि समयमा।
 - पहिलो र चौथो सत्रमा।
- पहिलो, तेस्रो सत्रमा र चौथो सत्रमा सुर्यका घातक किरण (UV) ३ भन्दा बढी भएको
- बेला।
 - पहिलो, तेस्रो र चौथो सत्रमा।

वर्षको कुनै पनि समयमा-सुर्यका घातक किरण (UV) ३ भन्दा बढी भएको बेला।

तपाईंको बच्चाले ह्याट हराएमा अगाडीको कार्यालयबाट अर्को किन्नुपर्ने हुन्छ।



स्कूलको ह्याट

विद्यालयको लागि उपयुक्त कपडाहरू



स्कूलको पोलो



स्कूलको जम्पर



स्कूलको टीशर्ट



लामो पैट



हापिन



स्कूलको पोशाक

खाना र पोषण

छोटो बिश्राम (रिसेस)

तपाईंका बच्चाहरूले छोटो बिश्राम(रिसेस)का लागि हल्का खानेकुरा ल्याउनुपर्छ, जस्तै फलफुल। बच्चाहरूलाई दिनभरी पिउन पुग्ने पानी बोतलमा ल्याउन प्रोत्साहन गरिन्छ।

दिनको भोजन (लंच)

बच्चाहरूले आफ्नो लंच घरबाट ल्याउनु पर्दछ। विद्यार्थीहरूले स्कूलमा स्वस्थ खाना ल्याउनुपर्छ भन्छौं हामी। कृपया चकलेट, चिसो पेयहरू, चुइगम आदी नपठाउनुहोस्।

- तपाईंको बच्चाहरूले केन्टिनबाट पनि खाना मगाउन सक्छन्। यो खुला हुनेछ:
- हरेक दिन

- तपाईंको बच्चाहरूले दिउँसोको खाना स्थानीय पसलबाट पनि मगाउन सक्छन्।

- बालबालिकाले स्कूलद्वारा प्रदान गरिएको लंचको थैलोमा उनीहरूको अर्डर लेख्छन् र त्यस भित्र पैसा राख्छन्।

तपाईंका बच्चाहरूले आफ्नो लंच घरबाट ल्याउनु पर्दछ।

एलर्जी (नकारात्मक प्रतिक्रिया अशह्यता)

केहि विद्यार्थीहरूलाई गेडागुडी प्रती एलर्जी (असहन) हुन्छ। बच्चाहरूले गेडागुडी मिसिएका खानेकुरा जस्तै मुस्ली बारहरू, नुटेला, पिनट पेस्ट (बदमको लेदो) विद्यालयमा ल्याउनुहुँदैन।



स्वास्थ्यकर नास्ता



स्वास्थ्यकर लंच
(दिउँसोको खाना)

अभिभावकको सहभागिता

हामी तपाईंलाई तपाईंको बच्चाको स्कूलको जीवनमा सहभागी हुन स्वागत गर्दछौं। तपाईंले पढेको सुनिदिने, यात्रामा सहयोग गर्ने, वा कुनै गतिविधिहरूमा सहयोग गर्न सक्नु हुन्छ।

निम्न जानकारीका लागि प्रत्येक साँझ तपाईंका बालबालिकाको झोला जाँच गर्नुहोस्।:

पढ्ने पाठ

पढ्ने पाठहरू हरेक दिन घरमा आउनेछन्। हरेक रात तपाईंको बच्चाले पढेर कसैलाई सुनाउनु महत्वपूर्ण हुनेछ। कृपया निश्चित गर्नुहोस् कि तपाईंको बच्चाको पाठ हरेक दिन स्कूलमा फर्किनेछ।

गृहकार्य

गृहकार्य भिन्न हुनसक्छन्। शिक्षकहरूले विद्यार्थीको उमेर, क्षमता, अंग्रेजीको स्तर, पारिवारिक सहयोग र स्रोतहरूबारे विचार गर्छन्। यदि गृहकार्यका बारेमा कुनै चिन्ता छ भने कृपया तपाईंको बच्चाको शिक्षकसंग कुरा गर्नुहोस्।

खबरपत्रिका र टिप्पणीहरू

स्कूलको खबरपत्रिका घरमा पठाइन्छ।

- हरेक पन्ध्रमा।
- हरेक महिना।
- एक सत्रमा २ पटक।
- प्रत्येक सत्रमा ३ पटक।

घुमाउन लानेबारे, चाँडै छुट्टी हुनेबारे, विद्यालय बन्द हुने इत्यादी बारे पनि घरमा अन्य टिप्पणीहरू पठाउन सकिन्छ। केही टिप्पणीहरू हस्ताक्षर गरेर विद्यालयमा फर्काउनु पर्ने हुन्छन्।



Class Dojo Logon

डायरी र संचार पुस्तकहरू

कहिलेकाहिं तपाईंको बच्चाको शिक्षकले उनीहरूको सञ्चार पुस्तिका वा डायरीमा टिप्पणी लेख्न सक्दछन्। यो तपाईंले आफ्नो बच्चाको शिक्षकलाई टिप्पणी लेखलाई पनि प्रयोग गर्न सक्नुहुन्छ। विद्यार्थीहरूले उनीहरूको गृहकार्य गर्न र समझिनु पर्ने कुराहरूको रेकर्ड गर्न उनीहरू डायरीको प्रयोग गर्छन्। यसमा हप्ताको अन्त्यमा हस्ताक्षर गर्न आवश्यक हुनसक्छ।

संचार डायरी

आमाबाबु र रेखदेखकर्ताहरूलाई जानकारी दिने

तपाईंका बालबालिकाको पढाईको प्रगतिका बारेमा शिक्षकहरूले तपाईंलाई जानकारी गराउनेछन्।

- आमाबाबु, शिक्षक वा विद्यार्थी अन्तरबार्ता वर्षको कुनै समयमा राखिन्छन्। आवश्यकता अनुसार दोभाषेहरू उपलब्ध हुनेछन्।
- कार्यक्रमबाट तपाईंको बालबालिका बाहिर निस्कदा लिखित प्रतिवेदन घरमा पठाइनेछ।
- आवश्यकता अनुसार, फोन गरिन्छ वा अन्य भेट्ने समय मिलाइन्छ।



विद्यालयको शुल्क

विद्यालयपि पिछे फरक शुल्क हुनसक्छ। विद्यालयको शुल्क (वा 'सामग्री र सेवा शुल्क') शासन परिषदद्वारा निर्धारित हुन्छ र कपी कलम, मुद्रित सामग्री, कला र शिल्पको आपूर्तिका लागि तथा पुस्तकालय, प्रविधि र खेल उपकरण जस्ता सेवाहरूको प्रयोगका लागि भुक्तानी गर्दछ।

स्कूल कार्ड

यदि तपाईंसंग सेन्टरलिन्कको सौलियत कार्ड छ भने, तपाईंको परिवारले सरकारबाट वित्तीय सहायता पाउन सक्दछ। यो सहयोगलाई **स्कूल कार्ड** भनिन्छ। स्कूल कार्डलाई स्कूलको सामग्री तथा सेवा शुल्कहरूको लागत तिर्न प्रयोग गरिन्छ। यसले स्कूलको वर्दी, भ्रमणको यात्रा वा विशेष कार्यक्रमहरूका लागि तिर्दैन। यदि तपाईंसंग सौलियत कार्ड (पेन्सन कार्ड) छ भने आफ्नो भिसासहित सक्दो चाँडै स्कूलमा ल्याउनुहोस्।



THE PINES SCHOOL
CANTEEN PRICELIST inc GST

From 17th May, 2021

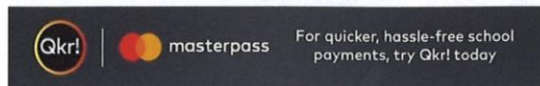
DAILY MENU

Meat Lasagne	\$4.00
Vegetarian Lasagne (V)	\$4.00
Spaghetti	\$4.00
Macaroni	\$4.00
Penne Napolitano	\$4.00
Fried rice (G)	\$4.00
Vegetarian Fried rice (V)(G)	\$4.00
Pizza—margarita	\$3.20
Butter chicken with rice (G)	\$4.20
Hash brown (v)	\$1.00
Nacho's with salsa & cheese or sour cream ,	\$2.80
Nacho's with everything	\$3.30
Meatball Sub	\$3.00
Hot ham and cheese roll	\$3.00
½ hot ham and cheese roll	\$1.50
Chicken nuggets, Dino snacks or Coujons (each)	60c
Gluten Free Chicken Nuggets (G) (each)	60c
Chicken nuggets or chicken coujons or chicken dino snacks with salad	\$4.00
Hamburger with sauce, tomato & lettuce	\$4.00
Chicken burger with lettuce & mayo	\$4.00
Fish burger with lettuce & mayo	\$4.00
Fish fillet with salad	\$4.00
Corn Cobbett's (V)(G)	\$1.00
Chicken or Beef noodles	\$ 2.60



	Sandwiches	Rolls or Wraps
Vegemite	\$1.50	\$1.80
Egg	\$2.00	\$2.50
Tuna	\$2.00	\$2.50
Ham	\$2.00	\$2.50
Cheese	\$2.00	\$2.50
Chicken	\$2.50	\$3.00
Salad (tomato, cue, lettuce & carrot)	\$2.90	\$3.30

QKR



Orders can be placed
online using QKR by
9:00 a.m.

Fruit salad

Water melon, orange, grapes, apple or rock melon

small	\$1.00
medium	\$2.00



Extra's

Tomato	\$0.40
Cucumber	\$0.40
Lettuce	\$0.40
Carrot	\$0.40
Gherkins	\$0.40
Beetroot	\$0.40
Cheese	\$0.50

Sauce

Mayo	\$0.30
Tomato or BBQ	\$0.30

We can toast sandwiches, rolls or wraps at no extra cost.

Salad Packs available on request.

We follow healthy guidelines and all foods listed on the canteen menu are in the green or

amber categories.

(G) Gluten Free

(V) Vegetarian


WEEKLY SPECIAL

Large pie		\$3.80
Large sausage roll		\$3.80
Pizza—ham & pineapple or cheese & bacon—not available on Friday		\$2.80

Tuesday and Friday

Hot dog with sauce		\$3.60
Half hot dog with sauce		\$1.80
Hot dog extra's , mustard 40c, cheese 50c , BBQ sauce 30c		

Thursday

Baked potato with 3 toppings, choice of: Coleslaw, beetroot, grated cheese, pineapple, ham and sour cream		\$4.50
Each extra toppings		50c

SNACKS

Muffins – baked daily		
Small		20c
Medium		50c
Chocolate or Vanilla custard		90c
Jelly cups– apple or blackcurrant		90c
Jumpy chips – chicken, Salt & Vinegar		1.30
Snaps—BBQ or light & tangy (G)(V)		1.30
Noodles – BBQ or chicken		80c

DRINKS

Milk

Up and Go chocolate no added sugar	\$1.90
Big M 250ml – chocolate or strawberry	\$2.00
Up and Go 250ml - choc, strawberry, banana or vanilla	\$2.00
Milo 200ml	\$2.00
Oak milk – 250ml choc or straw	\$2.00
Oak milk 300ml – choc or vanilla	\$2.30



Juice and Water

Spring water 600ml	\$1.80
Spring water 350ml	\$1.00
Juice Crush 250ml – orange, apple or apple/blackcurrant	\$1.60
Chill Iced Tea	\$2.20
Peach, lemon, blackcurrant or raspberry Berri juice 250ml – apple, orange or apple/blackcurrant	\$2.30
Glee drinks (99% fruit juice carbonated)	\$2.30
Frozen apple cups	\$1.00

Frozen twisted yoghurt

Watermelon, chocolate, strawberry	\$2.20
-----------------------------------	--------



विषय सूची

	पृष्ठ संख्या
स्कूलको सम्पर्क विवरण	1
साउत अष्ट्रेलियाको गहन अंग्रेजी भाषा कार्यक्रम र नवआगन्तुक कार्यक्रमबारे	2
उद्देश्य	2
आइ.इ.एल.पि. र एन.ए.पी.का केन्द्रहरु	3
आइ.इ.एल.पि. र एन.ए.पी.मा बस्ने समय अवधी	3
कक्षाको छनौट	3
.मुलधार कक्षामा जान स्थानान्तरण	3
पाठ्यक्रम	3
शिक्षण र मुल्यांकन	3
द्विभाषी स्कूल सेवा अधिकारीहरु	4
भ्रमणहरु र स्कूलका कार्यक्रमहरु	4
यातायात	4
स्कूलबारे जानकारी	4
स्कूलको समय	4
घन्टी लाग्ने समय	4
.उपस्थिति र गयल	5
.ढिलो हुँदा वा चाँडै निकाल्नु पर्दा	5
आंगनमा रेखदेख	5
विद्यार्थीको स्वास्थ्य र सुरक्षा	5
बालबालिकाको सुरक्षित वातावरण	5
आपतकालीन प्रक्रिया	5
टाउकाको जुम्रा	5
चरम गर्मी वा झरीको मौसम	6
.बिमार र चोटपटक	6
संक्रामक रोग	6
औषधि	6
स्कूल दन्त सेवा	7
क्षयरोगको परीक्षण	7
विद्यालयका प्रक्रियाहरु	8
व्यवहारको अपेक्षाहरु	8
.पुस्तकालय	8
.मूल्यवान वस्तुहरु	9
.हराएका सामान	9
.नाम लेखीदिने	9
पोसाक बारे नियम्	9
.ह्याट (छत्रे टोपी)	9
.विद्यालयको लागि उपयुक्त कपडाहरु	10
खाना र पोषण	10
.छोटो बिश्राम (रिसेस)	10
.दिनको भोजन (लंच)	10
.एलर्जी (नकारात्मक प्रतिक्रिया अशह्यता)	10
अभिभावकको सहभागिता	11
पढ्ने पाठ	11
गृहकार्य	11
.समाचारपत्रहरु र टिप्पडीहरु	11
.डायरी र संचार पुस्तकहरु	11
.आमाबाबु र रेखदेखकर्ताहरुलाई जानकारी दिने	11
विद्यालयको शुल्क	11
स्कूल कार्ड	11
Canteen List	12